

DOSSIER DE PRESSE

PRESENTATION EN AVANT-PREMIERE DES ORIENTATIONS DU PROJET DE CANDIDATURE DE LA FRANCE A L'EXPOSITION UNIVERSELLE DE 2025



3 MAI 2016

A L'ASSEMBLEE NATIONALE – HÔTEL DE LASSAY



Sommaire

1. Rappel

2. Le village global

- a. Le globe connecté
- b. Le village et son architecture
- c. Les jardins
- d. Le réseau des métropoles

3. Un projet fidèle aux grands principes de la charte des Expositions universelles

4. 84% des Français soutiennent EXPOFRANCE 2025

5. Les Partenaires d'EXPOFRANCE 2025

Rappel

La préparation de la candidature de la France à l'Exposition universelle de 2025 est développée autour de six « chantiers »

1. L'approche thématique et la configuration de l'Exposition universelle en France

C'est l'objet de ce document qui présente les grandes orientations du Village global et l'articulation avec les grandes métropoles françaises.

2. Le modèle économique et l'évaluation des retombées

Une étude approfondie a été réalisée sous la direction de Christian de Boissieu avec les équipes de Deloitte. Ces travaux ont été présentés au ministère de l'économie en novembre 2015. Ils ont permis de valider le modèle micro-économique, son principe d'autofinancement et l'impact macro-économique de l'Exposition universelle évalué à 23 milliards € de retombées.

3. La promotion nationale de la candidature

La tournée nationale EXPOFRANCE 2025 a été lancée en février à Marseille et se déroule tout au long de ce semestre dans 16 villes de France. A chaque étape les élus, les entreprises régionales et le grand public sont invités à soutenir la candidature. Le comité de soutien compte à ce jour plus de 80.000 membres. Une série d'opérations grand public est prévue en Ile-de-France au cours de l'automne prochain.

4. La promotion internationale de la candidature

Elle se déclenchera dès la fin de cette année autour des différents acteurs mobilisés. Les grandes écoles et universités et les entreprises partenaires prendront une part importante dans le dispositif. La définition des axes stratégiques fait l'objet d'un partenariat avec le cabinet de conseil en stratégie McKinsey. La campagne se fera en synergie avec le réseau diplomatique de la France.

5. La Gouvernance de la candidature

Elle s'articule autour d'EXPOFRANCE 2025 qui porte le projet de candidature et de la Délégation interministérielle en charge de la coordination du dispositif public. Un

groupe d'études parlementaires va être constitué pour prendre le relai de la mission parlementaire. Un Comité des Partenaires Officiels a également été constitué pour coordonner l'implication des entreprises mobilisées sur le projet.

6. L'agenda de la candidature

Les candidatures sont officiellement ouvertes puisqu'elles doivent être déposées dans un délai maximum de 9 ans avant la date d'ouverture de l'Exposition universelle. Cette présentation s'inscrit dans le processus de candidature suite aux travaux des grandes écoles et universités menés entre 2012 et 2014, aux recommandations émises dans le cadre du Rapport d'information parlementaire présenté au Président de la République en décembre 2014 et à la collaboration mise en œuvre avec les entreprises partenaires. Les termes de la lettre de candidature seront proposés au Président de la République courant mai afin de formaliser l'engagement de la France auprès du BIE.

Le Village global

Au cœur des territoires s'ouvre celui des hommes

Cette invitation justifie les deux entités centrales envisagées pour l'Exposition universelle 2025 : d'un côté le Village global, à l'image de ces territoires incarnés par des peuples et de l'autre la Sphère, « objet connecté ».

Cela s'inscrit dans une réflexion géographique très contemporaine sur le paradoxe des échelles les plus signifiantes aujourd'hui : l'échelle planétaire, celle de la mondialisation déterritorialisée et l'attachement à l'échelle locale, nécessaire à une construction identitaire différenciée.

La récurrence du « cœur » invite à l'hospitalité

Quelle que soit la tonalité privilégiée, un enjeu fort réside dans la capacité à faire de ce Village un organisme vivant, non pas « hors-sol » mais en lien avec son environnement. Ce parti-pris s'inscrit dans une approche intégrée et participative de la notion même d'Exposition universelle en résonance avec les aspirations sociétales contemporaines. Il ne s'agit plus de « faire de l'événementiel » mais de co-construire un projet envisagé sur le temps long incarnant le développement durable dans toutes ses composantes : économique, sociale et environnementale.

Au cœur de l'Île-de-France

Le Village Global est implanté dans le cœur du Grand Paris, une métropole mondiale de 14 millions d'habitants. L'Exposition universelle de 2025 est une opportunité d'agrandir la carte urbaine et de considérer le territoire parisien dans son ensemble.

Le rapport à la centralité change dans le Grand Paris, abandonnant lentement l'hypercentralité héritée de l'histoire, aujourd'hui devenue paralysante, pour une ville archipel et polycentrique. Le futur métro du Grand Paris Express (GPE) est l'infrastructure qui en 2025 sera l'ossature de cette ville archipel. Ajouté au RER et au Tramway, le réseau du GPE permettra une connexion efficace du Village Global avec tous les autres points d'intérêts de Paris. Le système de transport exceptionnellement dense de la métropole parisienne

devient le *people mover* qui offre commodément aux visiteurs toute l'étendue de l'offre touristique et culturelle d'une des villes le plus visitées au monde.

L'expérience du Village Global est indissociable de l'expérience du grand territoire parisien. Le village global est un élément symbolique fort dont la mémoire va s'inscrire comme un fondement de l'image mentale du nouveau territoire grand parisien.

Le site du Village Global s'installe dans un territoire qui va pouvoir être fécondé par la présence de l'Exposition universelle, en dehors du Paris historique, au-delà du boulevard périphérique. Le site du Village Global sera, après la fin de l'Exposition universelle, le point de départ à une urbanisation nouvelle et innovante, nécessaire et bienvenue dans une métropole en mutation.

Une exposition à échelle humaine

La surface du site sera de taille humaine, c'est à dire environ 50 ha, soit sensiblement moins que l'Exposition universelle de Milan, avec un objectif de fréquentation plus fort. C'est un atout pour pouvoir la parcourir à pied de façon agréable et de rassembler au plus près tous les acteurs du village global.

La compacité du site est également un moyen pour que dans les jours de moindre affluence la densité des visiteurs reste suffisamment forte pour que l'ambiance de rencontre festive soit au rendez-vous.

La réduction de consommation de foncier est conforme à un développement urbain raisonnable, dans le cadre d'une ville durable. Les principes de densité appropriée, qui sont aujourd'hui devenus un objectif dans la conception des quartiers dans les villes du monde entier, s'applique ainsi au site de l'Exposition universelle.

Le site compact est également un facteur positif pour la reconversion du site.

Une ambiance festive

Le Village Global est animé pendant toute la durée de la visite, du soir au matin. Chaque pays organise des événements sollicitant la culture et les sens : colloques, débats, musique, récitations, danses, gastronomie, arts vivants...

Cette programmation met en avant une expérience humaine interactive et vivante rendue possible par le principe même du Village Global : les pavillons sont les lieux d'une série d'actions dont la programmation est accessible au visiteur grâce aux technologies de gestion et de diffusion de l'information qui seront intégrées avec son ticket d'entrée.

Le visiteur aura aussi la possibilité de se laisser guider dans sa promenade par sa seule flânerie dans le Village Global, la proximité de tous ces événements les uns avec les autres permettant de vivre l'exposition comme une grande fête où il n'est pas nécessaire de s'inscrire à l'avance ou de faire la queue.

Trois ambiances caractérisent l'expérience du village global. Celle du matin met en avant l'apport pédagogique de chaque pavillon, la rencontre, le débat, l'échange. Celle de la mi-journée met surtout en avant la culture gastronomique de chaque pays, mise ici au service de la convivialité et du partage. Enfin, celle de la soirée est la plus festive autour d'événements auxquels chacun pourra participer.



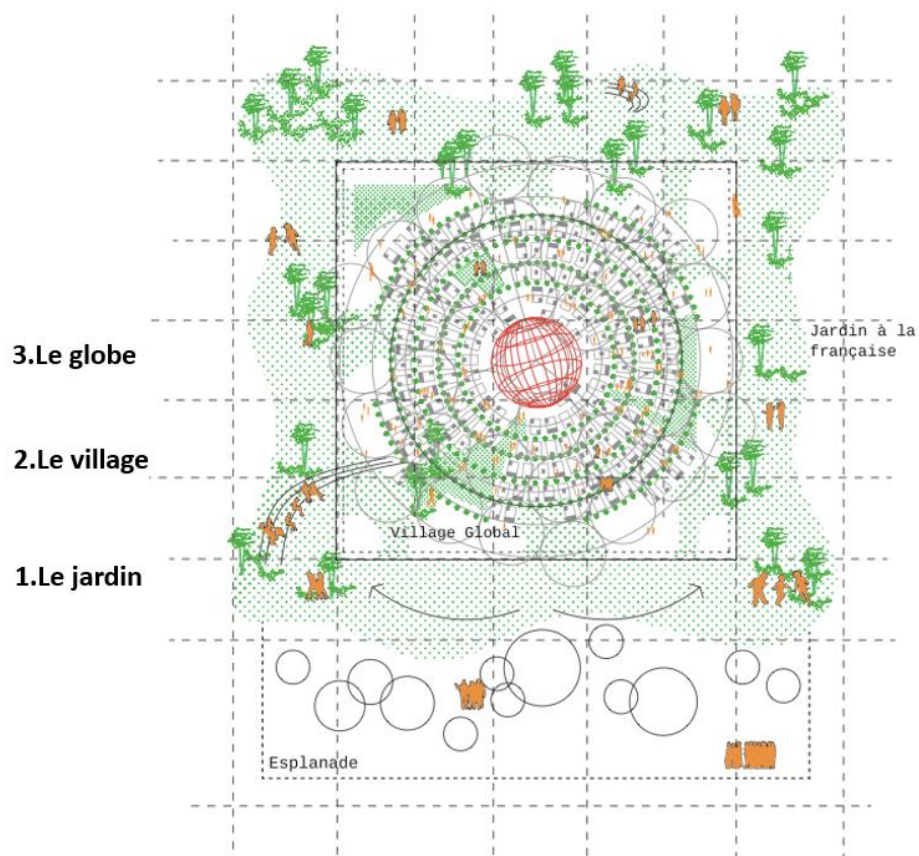
Le Village Global organisé en strates successives

L'installation du Village Global se fait sur trois échelles :

- Les jardins : un grand parc, espace d'accueil et de décompression qui affirme le rôle de la nature dans les territoires aujourd'hui.
- un cœur de site resserré où est rassemblée la grande majorité des constructions : les pavillons nationaux et les grands équipements communs y sont rassemblés sous un même toit.

- le globe au 1/100.000^{ème} point focal spectaculaire du village global et incubateur des contributions mondiales au thème de l'Exposition universelle.

Ces trois strates de l'expérience de la visite sont précédées par l'esplanade qui fait le lien avec la ville.



Au cœur du village global : Une expérience continue et intense

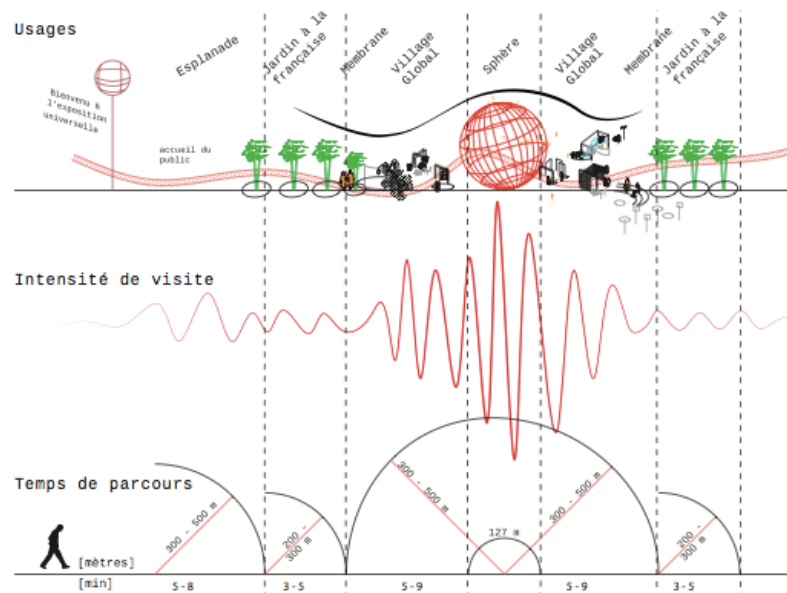
Le principe même du Village Global est celui d'un espace-temps. En abolissant les architectures des pavillons nationaux comme autant de bâtiments créant chacun une discontinuité et des files d'attente, l'exposition du monde sous un même toit permet à chacun une déambulation à son propre rythme qui n'a ni limite ni rupture.

La contribution de chaque pays dans le Village Global est identifiée et en même temps partagée comme contribution au thème commun. Cette expérience trouve son intensité maximale dans le globe, au centre de gravité du Village Global.

La contrepartie de la forte densité du cœur du Village Global est un espace qui sera au contraire largement disponible, vaste parc qui le prolongera et permettra de gérer les variations dans la fréquentation.

C'est un espace de décompression qui crée une membrane poreuse entre le parvis, la ligne de contrôle, et le cœur du Village Global.

Conciliant la diversité et l'intensité d'un espace densément construit avec un jardin extraordinaire, le Village Global répond aux défis de notre époque en préfigurant les tendances positives du monde à venir.

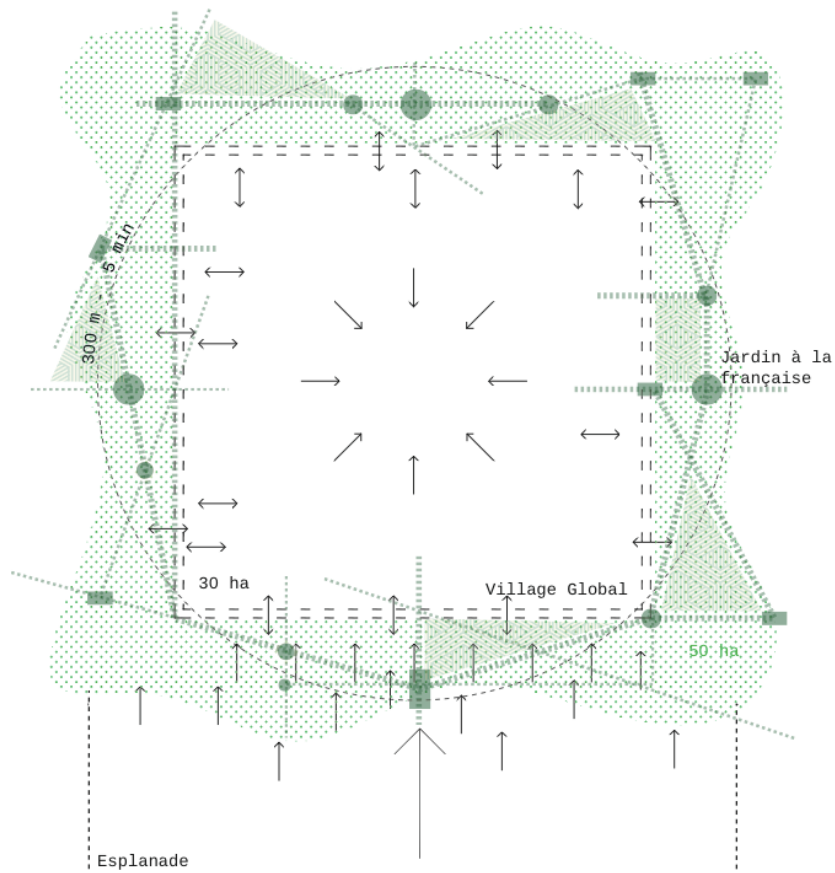


L'Exposition universelle dans un jardin

Le village global est prolongé de toute part par de grands jardins. C'est un vaste espace de respiration qui accueille les visiteurs depuis le parvis, leur donne le recul nécessaire, au moment de leur arrivée dans le site, pour découvrir le Village Global, mis en perspective dans un cadre naturel magnifique.

Le jardin conjugue nature et technologie, associe des lieux de promenade d'atmosphères différentes, accueille tous les jours des événements. C'est un démonstrateur pédagogique concret et participatif d'une biodiversité partagée et réussie au cœur du territoire métropolitain.

Le jardin permet de gérer les flux les jours ou les heures de grandes affluences. Il tempore le rythme de la visite. Sa surface d'environ 20ha permet à plusieurs milliers de personnes de s'y répartir pour une promenade ou pour un moment de repos. Sa superficie se compare à celle des grands jardins parisiens (Luxembourg et Jardin des plantes 23ha, Buttes Chaumont et Tuileries 25ha).



Un modèle écologique

Une attention particulière sera portée à la création d'une biodiversité riche et vivante, offrant un milieu favorable aux animaux qui seront omniprésents dans le parc. Animaux domestiques ou sauvages familiers, tous présents dans le biotope européen, ils sont considérés comme cohabitant à part entière dans le territoire des hommes. L'avenir de la planète urbaine ne se conçoit que dans cette harmonie retrouvée.

Le jardin est le démonstrateur d'un univers naturel métropolitain, au service d'un mode de vie durable ; il est parsemé d'espaces pédagogiques permettant à chacun de mieux comprendre et de s'approprier les enjeux écologiques des territoires de la planète. Il est le contrepoint des connaissances et des questionnements mis en partage dans le globe de l'Expo25. Il offre, en pleine terre, des expériences concrètes et sensibles en matière d'agriculture urbaine, de cohabitation avec les animaux, de bonne gestion de l'eau...etc.

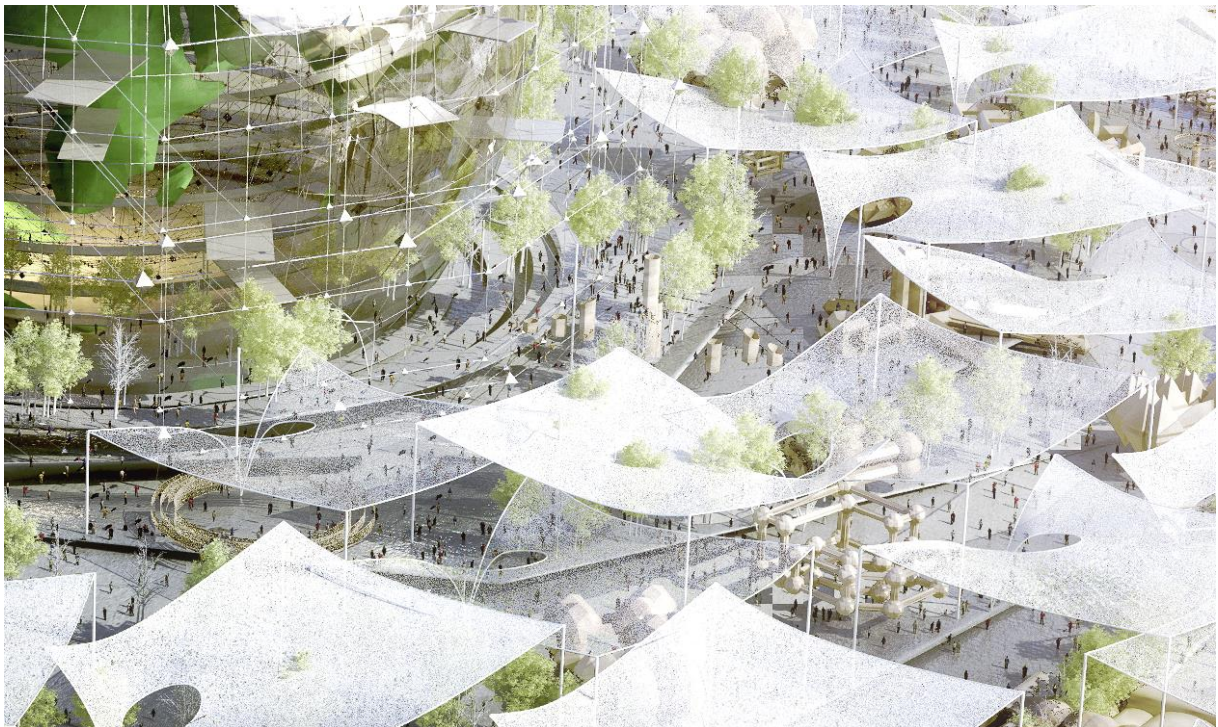
Le cahier des charges de ce jardin proposera un espace exemplaire en matière de biodiversité.

Le village de l'Exposition universelle

La France accueille le monde sous un même toit

Un village équitable ouvert et généreux

Sous de grands auvents assemblés en une toiture unique, chaque pays dispose d'un module minimum, de 500m² environ. Les auvents seront des membranes réactives au climat, laissant plus ou moins passer la lumière naturelle selon les besoins, éclairant la nuit le village global, produisant l'énergie nécessaire avec des capteurs solaires.



A l'abri des intempéries, irriguée par les fluides et les énergies mises à disposition par le Village Global, l'installation de chaque nation se concentre sur le contenu et l'expérience que le comité d'organisation du pays veut proposer aux visiteurs, en correspondance et en complément de celle du globe dont il est aussi partie prenante.

Le village global est un support pour que chaque nation puisse s'exprimer sur une base identique, et se mettre en valeur, dans le respect du principe d'égalité entre les pays.

Ce n'est pas la surface des pavillons qui importe le plus mais l'intérêt et la richesse du contenu de leurs présentations.

Les espaces modulaires qui accueillent chaque pays se prolongent à l'extérieur du module, s'associent entre voisins, se grandissent pour certains événements avec des extensions temporaires. Il s'agit de préfigurer la ville équitable, changeante, ouverte et généreuse.

Un dispositif flexible et dynamique

Ces pavillons nationaux d'un nouveau type fonctionnent à la fois comme des entités autonomes dédiées à l'exposition et aux événements offerts par chaque nation, et comme une assemblée de pays contribuant ensemble à porter un message commun sur le thème de l'exposition.

Ce rapprochement spatial est le support d'une mise en commun dynamique de certaines activités et manifestations. Pendant toute la durée de l'exposition, la géographie mouvante des associations des pavillons les uns avec les autres renouvelle l'intérêt du Village Global pour les visiteurs, crée de la nouveauté et de la surprise, développe un récit qui s'adapte et se perfectionne au cours des mois.

Mise en commun des services collectifs

En plus des pavillons de chaque nation, le cœur du village global abrite tous les services communs, mis à disposition de l'organisateur et des autres pays, tels que le grand auditorium qui accueillera manifestations, conférences, spectacles tout au long de la durée de l'exposition, des espaces partagés pour la réception des VIP, les bureaux de chaque équipe nationale qui seront rassemblés en trois ou quatre espaces répartis au voisinage de leurs pavillons respectifs.

Les supports logistiques et techniques de chaque pavillon seront également rassemblés de façon à bénéficier d'une mutualisation des moyens.

Un regard neuf sur les architectures des pavillons

L'architecture et l'urbanisme évoluent aujourd'hui vers une plus grande attention à la participation, aux contextes géographiques, aux cultures locales, sans parler bien sûr de la prise de conscience environnementale. Le dernier prix Pritzker, le Turner Prize, la Biennale

de Venise 2016, traduisent cette tendance vers une nouvelle façon de penser la ville en opposition aux monuments du star-system de l'architecture.

On peut sans se tromper prédire que la prise de conscience d'une architecture moins formelle et davantage au service des hommes va s'accroître dans les années à venir. L'EXPOFRANCE 2025 doit traduire cette pensée nouvelle au service d'un meilleur monde métropolitain.

Dans cette optique, les pavillons, constructions temporaires de taille équivalente pour chaque nation, seront une opportunité de créer une émulation sollicitant l'intelligence et la pertinence des solutions constructives, plutôt que le seul caractère spectaculaire. Les moyens de chaque nation seront mieux répartis entre contenant et contenu : les spectacles, rencontres, activités interactives étant le but premier de chaque pavillon pour y associer les visiteurs.

L'espace paramétrable : les modules

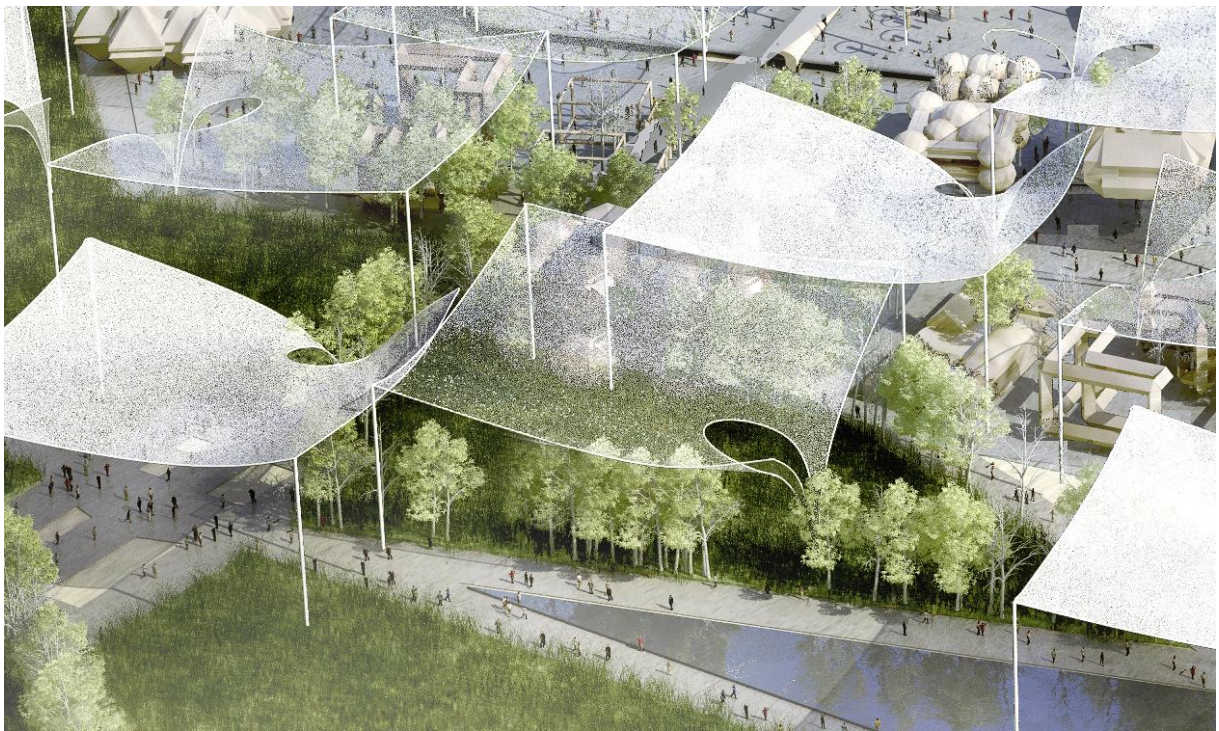
Chaque nation dispose sous le toit du Village Global d'un site physique, appelé ici module, lui permettant d'avoir une présence dans l'Exposition universelle à l'instar de toute autre nation quelle que soit sa taille ou sa richesse.

Ce module est mis à disposition par l'organisateur pour qu'une nation puisse compléter, de façon institutionnelle, les contributions que sa population amène par ailleurs dans l'incubateur du globe. Les contenus vivants et participatifs seront privilégiés de façon à faire du Village Global un lieu d'hospitalité et de convivialité. La surface sera utilisée pour un restaurant, des expositions, des espaces de rencontre, des espaces scéniques... Les bureaux de la représentation, les locaux techniques et logistiques seront rassemblés non loin, dans des bâtiments collectifs répartis sur le site, laissant toute la surface disponible du module au service du public.

Le module est un espace ouvert qui n'a pas besoin de façade, et dont la plateforme de desserte technique est fournie.

Les nations qui le souhaitent pourront réserver des modules supplémentaires, associer plusieurs modules de pays d'une même région de façon permanente ou temporaire, utiliser pour un événement des modules communs... La conception ouverte des modules permet de s'étendre dans les espaces interstitiels qui les séparent.

La limite entre espace privé et collectif n'est pas figée, mais s'adapte aux temps forts des programmations comme aux variations de flux des visiteurs.



Le Globe : point focal du Village Global

Au cœur du Village Global, le globe d'Elisée Reclus est l'incubateur des contributions du monde au thème de l'Exposition « Au cœur des territoires s'ouvre celui des hommes. »

Il concilie l'effet spectaculaire du grand globe au 1/100.000^{ème}, symbole d'un événement rassembleur et festif, avec une grande diversité d'expériences qui sollicitent les compétences des visiteurs et les mettent au contact des connaissances du monde.



La scénographie au service d'une expérience immersive

Elisée Reclus envisageait en 1900 de reproduire le globe terrestre au 1/100.000 pour donner à voir et à comprendre la planète comme « bien commun de tous les hommes ». Jamais réalisé à cette échelle, ce projet est le point de départ d'une nouvelle réflexion qui met au centre de l'Exposition la construction d'un globe où se rencontreront les millions de visiteurs venus du monde entier. Ce projet architectural ambitieux de par son ampleur (127 mètres de diamètre) l'est également de par son dessein, à l'image de la pensée visionnaire

et engagée du géographe. Fondateur d'une approche géographique sociale et politique, à contre-courant de l'encyclopédisme énumératif de son temps, Elisée Reclus donne à voir l'image d'une terre harmonieuse, non fragmentée où la fraternité humaine peut s'accomplir. Son Globe illustre une vision globale et réaliste de l'espace terrestre à contrario de la carte abstraite, artificiellement dessinée par des méthodes de projection multiples qui faussent la perception de la réalité.

Atlas vivant regroupant les connaissances géographiques, le globe inspiré de la vision d'Elisée Reclus n'est pas envisagé comme un monument statique mais comme un outil de construction d'un savoir partagé, perpétuellement renouvelé et enrichi par les citoyens du monde.

Le Globe s'inscrit dans la continuité des constructions remarquables réalisées depuis le XIX^{ème} siècle dédiées au progrès et à la modernité (Crystal Palace, Galerie des machines, palais omnibus etc.). Vecteurs d'universalité, ces bâtiments emblématiques représentent le symbole d'une humanité marchant collectivement vers le progrès grâce à l'enrichissement que chacune des nations apporte par ses spécificités et ses savoir-faire.

L'innovation architecturale portée par ces structures incarne une pensée visionnaire reflet de la quête intellectuelle et sensible d'un « mieux vivre » collectif.

L'enveloppe du globe ne doit pas être imaginée comme une façade close mais comme une interface entre intérieur et extérieur d'un type nouveau, à la fois ouverte et fermée, capable de se modifier en fonction des heures du jour ou de la nuit, réactive aux conditions météorologiques. Les visiteurs pourront en parcourir une partie, découvrir des vues en belvédère sur l'ensemble du village global et sur les lointains alentours. Les critères de sa construction seront la frugalité, tant pour les matériaux consommés que pour l'énergie, et la capacité à être modifié et en quelque sorte mis à jour pour les reconversions futures.

Le globe sera en soi le prototype d'une nouvelle façon de construire, à l'opposé de toute visée monumentale figée et formaliste. Malgré sa taille il sera vécu comme une construction humaine, appropriable, symbole d'une architecture qui répond aux enjeux de la communauté tout en mettant chaque homme au centre du projet.

L'organisation du parcours, une visite en trois temps



L'immersion dans le Globe suit une triple temporalité :

- une première expérience contemplative dans la sphère : l'immersion dans la sphère, expérience physique et sensible de l'espace très forte et mémorable
- une deuxième expérience : un parcours d'exploration dans l'incubateur de connaissances. Véritable incubateur de connaissances, il fonctionne comme un « wikipédia incarné » : ses espaces constituent des supports interactifs. Ainsi, le sol, les murs, les panneaux mais aussi les objets à l'intérieur du globe peuvent devenir des écrans qui affichent des images et des informations ou des interfaces de communication. Tous les lieux peuvent être numériquement tagués par l'ensemble des visiteurs. En tant qu'écosystème numérique, le globe, instaure une nouvelle façon de coproduire et de partager des connaissances.
- une troisième expérience entre intérieur et extérieur : l'enveloppe ajourée de la couronne qui s'ouvre sur le paysage du village. La possibilité de sortir à l'extérieur, prendre de la hauteur, jouir de vues spectaculaires sur l'ensemble du site du Village Global et des alentours, ressentir les éléments en étant dans le ciel. L'enveloppe du globe ne doit pas être imaginée comme une façade close mais comme une interface entre intérieur et extérieur d'un type nouveau, à la fois ouverte et fermée, capable de se modifier en fonction des heures du jour ou de la nuit, réactive aux conditions météorologiques.

C'est l'addition des trois qui fait l'originalité du Globe et qui propose une interprétation contemporaine de l'idée humaniste d'Elisée Reclus.

« EXPOFRANCE2025 propose de mutualiser les apports de chaque nation dans un espace commun, le Globe, où chacune d'entre elles apporte sa spécificité au profit d'un projet commun. Chaque pays devient alors un co-constructeur, un contributeur. La notion de projet commun traduit l'idée de développer ensemble un produit, un service, une technologie particulière autour de sous-thèmes en lien avec le Globe, véritable « atlas vivant » » - Institut Michel Serres pour EXPOFRANCE 2025

Un projet fidèle aux grands principes de la charte des Expositions universelles

« Les Expos Universelles actuelles ne sont plus dédiées à mettre en avant le progrès industriel et le prestige national. Elles sont devenues des plateformes destinées à trouver des solutions aux défis globaux de notre époque. »

Les réponses du projet aux principes du Bureau international des Expositions (BIE)

1. Eduquer le public, partager l'innovation, promouvoir le progrès et encourager la coopération.

Le « Globe » sera le support partagé par tous les pays pour répondre de façon nouvelle à la promesse des Expositions universelles. Il sera le laboratoire grandeur nature des progrès technologiques et architecturaux. Il permettra à chacun de puiser dans l'expérience immersive, dans l'interactivité et dans la nouvelle économie du partage les grands leviers d'innovation et de rayonnement à travers le monde.

Le village et les forums thématiques viendront compléter le dispositif en offrant aux visiteurs des expériences complémentaires dans différents domaines de la culture et du progrès.

2. Trouver des solutions à un défi/thème

« Au cœur des territoires s'ouvre celui des Hommes » : cette invitation illustre le défi de tous les territoires qui consiste à valoriser leurs singularités, leurs atouts et leurs cultures dans un monde menacé de standardisation. Cela s'inscrit dans une réflexion géographique très contemporaine sur le paradoxe des échelles les plus significatives aujourd'hui : l'échelle planétaire, celle de la mondialisation déterritorialisée / l'attachement à l'échelle locale, nécessaire à la construction identitaire différenciée et d'un développement durable.

La récurrence du « cœur » invite à l'hospitalité et renoue ainsi avec les valeurs profondément humaines portés par les Expositions universelles.

3. Se positionner comme un acteur clé sur la scène internationale et accélérer le développement

Un enjeu fort réside dans la capacité à faire de ce Village un organisme vivant connecté au monde entier et invitant les populations à enrichir les contenus de l'exposition universelle. Ce parti-pris s'inscrit dans une approche intégrée et participative de la notion même d'Exposition universelle en résonnance avec les aspirations sociétales contemporaines. Il ne s'agit plus de « faire de l'événementiel » mais de co-construire un projet envisagé sur le temps long incarnant le développement durable dans toutes ses composantes : économique, sociale et environnementale.

4. Inviter des pays, des organisations internationales, la société civile et des entreprises à participer à l'événement

L'approche « classique » des pavillons nationaux tend à incarner le « jeu » de domination à l'encontre du message d'universalité. EXPOFRANCE2025 propose de mutualiser les apports de chaque nation dans un espace commun, le Globe, où chacune d'entre elles apporte sa spécificité au profit de tous. Chaque pays devient alors un co-constructeur, un contributeur. La notion de projet commun traduit l'idée de développer ensemble un produit, un service, une technologie particulière autour de sous-thèmes en lien avec le Globe, véritable « atlas vivant »

Les visiteurs sont ainsi plongés dans un univers dont ils sont tour à tour les acteurs et les spectateurs. La scénographie communique à la fois la diversité des pays et l'unité de l'humanité. C'est une expérience de partage et d'hospitalité où, à travers la singularité des nations, s'exprime le sentiment d'appartenir tous à la même terre.

5. Un site central et des sites satellites

EXPOFRANCE2025 propose une approche polycentrique de l'Exposition associant un site central, traitant tous les pays équitablement à des sites satellites à vocation thématique.

Il s'agit d'augmenter l'expérience du visiteur qui peut visiter le pays tout en visitant l'exposition.

Cette polycentralité invite à repenser les mobilités pour proposer une Exposition « en réseau ». Les déplacements métropolitains, les axes à grande vitesse, les réseaux numériques ou les circulations douces doivent trouver dans ce projet des formes

innovantes de connexion. Chaque déplacement est envisagé comme une expérience positive, avec des aménagements et des innovations dans les transports comme dans les gares.

6. Les participants peuvent construire un pavillon dans lequel ils exposent leurs idées, expériences et meilleures pratiques sur le thème de l'Exposition.

Le village global est un support pour que chaque nation puisse s'exprimer sur une base identique, et se mettre en valeur, dans le respect du principe d'égalité entre les pays. Ce n'est pas la taille de la présentation qui compte, mais l'intérêt et la richesse du contenu de la présentation.

Les espaces modulaires qui accueillent chaque pays se prolongent à l'extérieur du module, s'associent entre voisins, se grandissent pour certains événements avec des extensions temporaires. Il s'agit de préfigurer la ville équitable, changeante, ouverte et généreuse.

Ces pavillons nationaux d'un nouveau type fonctionnent à la fois comme des entités autonomes dédiées à l'exposition et aux événements offerts par chaque nation, et comme une assemblée de pays contribuant ensemble à porter un message commun sur le thème de l'exposition.

En plus des pavillons de chaque nation, le cœur du village global abrite tous les services communs au service des pays.

7. Assurer une réutilisation efficace du site de l'Exposition

Après l'événement, le site est transformé pour répondre aux besoins économiques, sociaux et culturels de la région à l'instar de Lisbonne, par exemple, où Expo 1998 a permis à une zone abandonnée de devenir un centre économique important de la ville. Shanghai, quant à elle, est en train de transformer le site d'Expo 2010 en un secteur culturel et de divertissement majeur.

Le choix d'un site compact facilite les possibilités de reconversion.

Témoin de l'exposition universelle de 2025, le Globe reste le symbole d'une vision humaniste partagée.

84% des Français soutiennent EXPOFRANCE 2025

Selon un sondage IFOP effectué du 13 au 15 janvier 2016 sur un échantillon de 1017 personnes, 81% des sondés ont une bonne image de la candidature française à l'Exposition universelle de 2025. Ce total atteint même 84% à partir du moment où les personnes interrogées ne connaissant pas le projet ou ayant émis un doute, en particulier lié à la crainte d'un coût élevé pour les dépenses publiques, sont informées de l'absence de recours à des fonds publics pour financer l'événement.

73% d'entre eux souhaitent que l'Exposition universelle soit présentée dans l'ensemble des grandes villes françaises afin que tous les Français y soient associés.

Ces chiffres valident à eux seuls les deux axes forts de la proposition française.

L'ensemble des résultats confirment, s'il était besoin, que l'aura d'une Exposition universelle auprès des Français est toujours très forte.

90% des sondés pensent d'ailleurs que l'événement est une merveilleuse vitrine pour les technologies, savoir-faire et la culture du pays organisateur. 84% le voient comme l'occasion de montrer l'ouverture de notre pays sur le monde.

79% considèrent qu'il favorise le développement économique du pays.

Et enfin, 65% d'entre eux adhèrent à la signature choisie : « Au cœur des territoires s'ouvre celui des Hommes ».

Les Partenaires d'EXPOFRANCE 2025

EXPOFRANCE 2025 a déjà mobilisé 27 grandes entreprises, des dizaines de PME, mais aussi les grandes associations professionnelles – MEDEF, METI, Croissance Plus, CGPME, UPA – qui sont directement impliquées dans ce projet.

Dans le domaine académique, le projet bénéficie par ailleurs des soutiens de 14 grandes écoles et universités.

Sur le territoire national, des centaines de communes ont déjà fait connaître leur soutien et leur volonté de participer à ce grand événement.

Les Partenaires Officiels



Contacts presse

Agence L'Aventure Corporate pour EXPOFRANCE 2025

Angélique DALLET : 07 88 04 48 10 / angelique@aventurecorporate.com

Camille VINCENT : 07 83 51 36 15 / camille@aventurecorporate.com

EXPOFRANCE 2025

Kimberley TOSSUT : 06 76 44 62 37 / kimberley.tossut@expofrance2025.com

Plus d'informations :

www.expofrance2025.com

Visuels :

© *Sensual City Studio*